

Le Conseil Municipal des Jeunes a des projets

Composé de 12 enfants des classes de CM2 et 6ème, les membres du CMI se sont réunis à plusieurs reprises depuis leur élection en décembre 2021. Ils ont participé à plusieurs événements organisés par la municipalité : un stand de jeux à l'occasion de la manifestation « la Commedia dell'arte » le 9 avril, des inaugurations (ex : salle multifonctionnelle rue Victor Hugo), ainsi que les commémorations. Lors des réunions, les jeunes élus échangent, proposent des nouveaux projets, notamment en termes de propreté dans la cour de l'école G. Brucker, abris de bus, ... Une décision a été votée à la suite d'une proposition d'aire de jeux en cours de réalisation au parc de la rue de La Chapelle, étude qu'ils suivent de près. Découvrez les membres du CMI sur le site web de la Ville de NILVANGE dans la rubrique À TOUT ÂGE / Conseil Municipal des Jeunes.



Soyons fiers et prenons soin de notre patrimoine

Notre ancien cimetière a depuis longtemps été délaissé. Il s'agit pourtant d'un service fondamental que doit offrir une petite ville comme la nôtre à ses concitoyens. Il en va de notre devoir de mémoire et du respect que nous devons à nos défunts, nous y sommes très attachés. Chaque année, notre équipe consacrera des sommes en investissement pour améliorer ce service, pour préserver ce patrimoine. En 2022, nous avons rénové une partie de la couverture du mur d'enceinte, rénové une partie des allées, réhabilité le carré du souvenir militaire attendu depuis tant d'années.



JEU (RE)CONNAIS NILVANGE – Solutions des Jeux de 2022

Quatre jeux sur la connaissance de la ville et de la communauté d'agglomération du Val de Fensch vous ont été proposés en 2022. Sept participants ont répondu correctement à l'ensemble des questions. Félicitations pour leurs bonnes connaissances de notre ville. Les lauréats seront invités par Madame le Maire à l'occasion d'une remise de prix. Le taux de participation relativement faible nous a décidé à ne pas reconduire JEU (RE)CONNAIS NILVANGE en 2023. Nous vous remercions de votre compréhension.

SOLUTIONS DES JEUX :

Jeu 1-2022

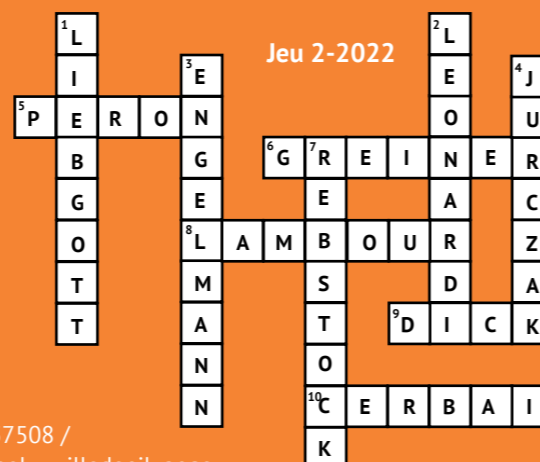
Rue Foch = 5 / Rue Zola = 9 / Rue des Vosges = 6 / Rue St Jacques = 2 / Rue des Argonnes = 10 / Rue Bauret = 1 / Rue de l'Esplanade = 7 / Rue des Peupliers = 8 / Rue Pralon = 3 / Rue Côte des Dames = 5

Jeu 3-2022

Beaujolais Nouveau = 6 / Commedia dell'arte = 5 / Château étoilé = 8 / Cleanwalker = 1 / Fête de la Musique = 7 / Fête du Patrimoine = 4 / Fête du Sport = 2 / Marché de Noël = 3

Jeu 4-2022

Gentilé = Nilvangeois / Habitants en 2019 = 4515 / Superficie = 2,81 km² / Altitude max = 376 m / Nombre de rues = 67 / Code postal = 57240 / Code INSEE = 57508 / Nombre d'électeurs = 3514 / Site Internet de la ville = www.nilvange.fr / Page Facebook = [villedenilvange](https://www.facebook.com/villedenilvange)



Mentions légales

4 saisons, la lettre d'information de la Ville de NILVANGE, édition n° 8 Hiver 2023. Directrice de la publication : A REBSTOCK PINNA, Maire de la Ville de NILVANGE. Rédaction, conception éditoriale et graphique, mise en page et rédaction graphique : E THIRY, JM MELLET, Studio SAINT ELOI. Impression : imprimerie Exaprint. Corrections-révisions : N PATISSIER. Tirage : 2550 exemplaires.



saisons

Lettre d'information trimestrielle
de la Ville de NILVANGE
N°8 - HIVER 2023



NILVANGE SUR DE BONS RAILS !

Depuis 1892, soit depuis 130 ans, de l'Usine Saint Jacques à Saarthal Rail, le laminoir de Nilvange fabrique des rails. En effet, les besoins de la sidérurgie, et plus particulièrement de la Société Métallurgique de Knutange (SMK), étaient tels que toutes les matières premières, hormis le minerai, entraient dans cette usine emblématique par deux gares : Knutange-Nilvange et Algrange. De plus, le réseau de chemin de fer intérieur de l'usine comprenait 80 kilomètres de voies sur lesquelles

circulaient 38 locomotives et 227 wagons, c'est vous dire la puissance et l'importance du fret ferroviaire, véritable poumon de l'industrie de cette époque.

De notre passé, de cet essor industriel qui a fait, un temps, la grandeur de notre Moselle, nous sommes riches de réseaux, de lignes, d'anciennes gares qui pourraient être autant de haltes multimodales et répondre aux enjeux de mobilité d'aujourd'hui. Nos aînés avaient bien compris la puissance du rail quand ils ont fait de Algrange l'une des plus grandes gares de fret de France. Nos aînés avaient bien compris la force de cette industrie pour faire rayonner internationalement notre vallée encore aujourd'hui grâce à Saarthal Rail et notamment ses rails TGV.

Nous savons bien que pour demain, le « tout » voiture est une impasse au regard des volumes et des flux que produit l'attraction du Luxembourg comme du sillon Mosellan, mais cela reste et demeure une chance de développement pour la France, pour nos territoires, qu'il nous faut impérativement mieux accompagner concernant la mobilité.

Nous pensons qu'il est prioritaire d'étudier de façon fine les possibles développements concernant le transport ferroviaire et cela dès maintenant, afin de pouvoir dessiner et réaliser un transfert modal de la voiture au train en bénéficiant de pôles d'échanges à Nilvange, à Florange, à Fontoy, à Hayange, comme à Audun le Tiche, Boulange ou Aumetz et comme sur l'ensemble des communes possiblement et anciennement desservies.

Il nous faut inventer aujourd'hui une mobilité multimodale pour faire de notre territoire un atout pour la Moselle de demain, Nilvange doit y avoir sa place, au regard des atouts qu'elle a reçu en héritage.

Alexandra REBSTOCK PINNA
Conseillère départementale,
Maire de Nilvange.

édito



Un projet d'ampleur pour la création d'un grand Parc des Sports et de la Nature

Les objectifs servis pour une ville sportive, sobre et naturelle

Ce projet a une vocation sportive et de loisirs, il impacte environ 30.000 m² ce qui en fait un projet fort important par sa dimension, ses ambitions. Sa réalisation est possible grâce à des partenariats financiers multiples. Le Département de la Moselle, la Région Grand Est, l'Agence de l'Eau Rhin-Meuse, l'Etat comme l'Europe sont à nos côtés pour ce projet.

Le traitement de cette friche urbaine sportive et multi-activités, constituée notamment d'un parc ancien, d'un stade de football plus adapté aux pratiques actuelles, d'anciens tennis désaffectés et d'une place multisports vétuste, doit redonner aux associations, aux usagers, aux habitants, des espaces modernes répondant aux attentes d'aujourd'hui.

La dynamique est transversale, intégrer la nature au cadre urbain, relier les espaces et les quartiers par des cheminements adaptés, rénover l'ensemble des coutures urbaines (parkings, trottoirs, liaisons) en améliorant l'agencement de la rue. Cette opération respectera les critères de développement durable, car elle économise le foncier en utilisant une friche sportive et une dent creuse. Elle respecte les ressources naturelles en diminuant la consommation de l'eau et en limitant les espaces imperméabilisés, en favorisant l'implantation d'arbres, de haies, d'arbustes.

Audrey CHRISTIANY
Adjointe au sport et à la jeunesse

Sylvie SCHUTZ
Adjointe aux finances, à l'urbanisme et à l'environnement

Les enjeux :

- Offrir une grande diversité d'infrastructures sportives, des terrains multisports, un pump track, une aire de fitness...
- Créer un véritable parc de loisirs pour petits et grands avec des lieux de promenade
- Créer un terrain de football synthétique pour la pratique du foot en club
- Créer une plaine événementielle
- Effacer tout risque d'insécurité
- Faciliter les échanges et liaisons entre les espaces créés
- Transformer ce site en un lieu public structuré et remarquable
- Créer de nouveaux parkings pour les utilisateurs

1. Aire multi-fonctions
2. Aire de jeu des Petits (4-8 ans)
3. Aire de jeu des Moyens (8-12 ans)
4. 5 appareils de musculation
5. Terrain multisports (12 m X 24 m)
6. Terrain de basket (14 m X 26 m)
7. Parvis du complexe sportif
8. Gradins paysagés

Le planning prévisionnel

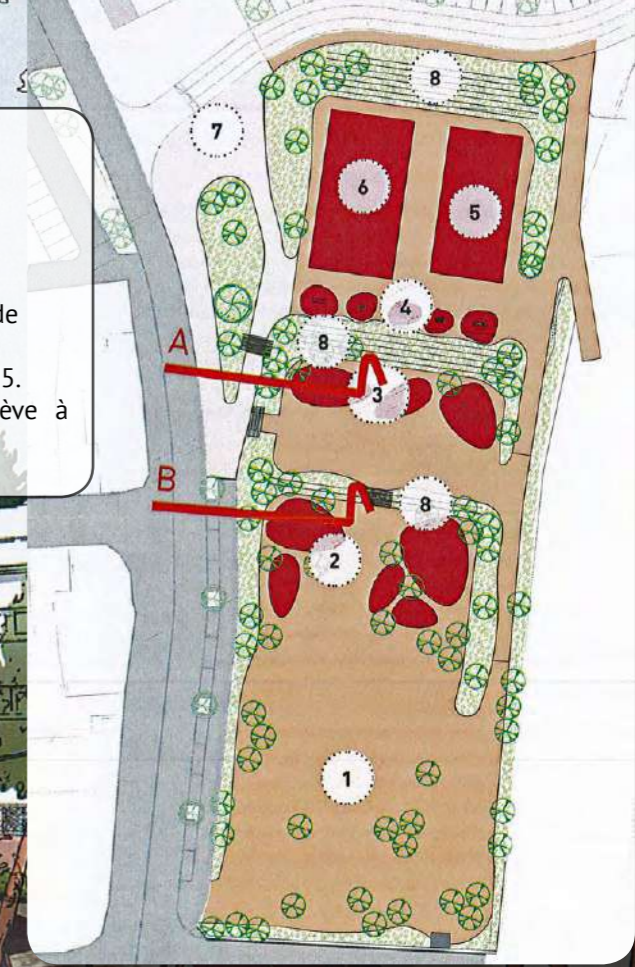
Exécution prévisionnelle des travaux :

- Tranche 1 : 2023-2024, un nouveau Parc du Crassier
- Tranches 2 et 3 : 2024-2025, une plaine de jeu et de nature rue Lucien Noirot, la transformation du terrain de football en synthétique

Réception prévisionnelle des travaux : 4e trimestre 2025.

L'estimation financière prévisionnelle du projet s'élève à environ 3,5 millions d'euros HT.

Scène 1 Le terrain multi-activités



Château étoilé - 17 décembre

